

**QUICK GUIDE ESPORTAZIONE DATI INVALSI 2012**  
(Area Alunni ver. 4.8.0 e successive)

La nuova funzionalità consente all'operatore di esportare i dati delle classi dei livelli considerati dalla rilevazione (classi II e V – scuola primaria, classi I – scuola secondaria di I grado, classi II – scuola secondaria di II grado) per il successivo invio degli stessi, on-line, sul sito INVALSI ([www.invalsi.it](http://www.invalsi.it)) .

1. Accedere alla funzione tramite il menù  
*Utilità -> Utilità Area Alunni -> Generazione -> Anagrafe Alunni -> Invalsi*  
Tale operazione dovrà essere effettuata per ogni codice meccanografico presente sull'archivio contenente alunni, ad eccezione degli ordini scuola IC,IS,AA.
2. Nella finestra di esportazione dati per INVALSI sono visibili tre aree logiche: (vedi Fig. 1)

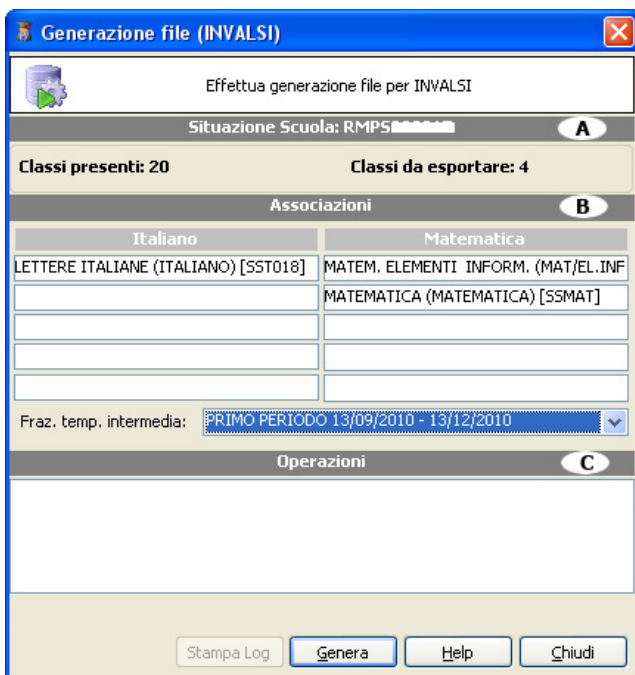
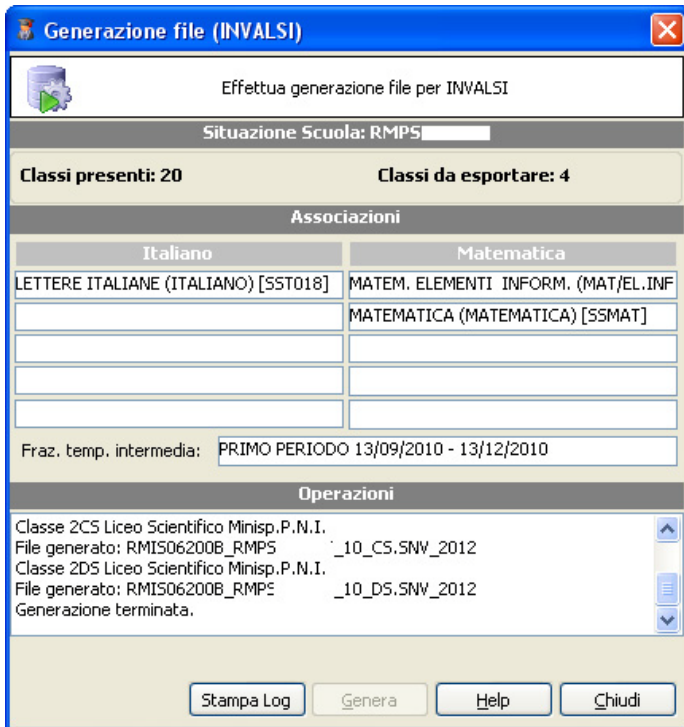


Figura 1

- L'area denominata **"Situazione Scuola"** (Fig. 1 Lett. A) riporta una serie di informazioni, quali il codice meccanografico su cui si è posizionati, il numero di classi presenti ed infine il numero di classi interessate all'esportazione.
- L'area denominata **"Associazioni"** (Fig. 1 Lett. B) consente di associare le materie di Italiano e Matematica utilizzate nei piani di studio degli alunni. Ad esempio nel caso la stessa materia sia stata utilizzata con due codifiche diverse nei piani di studio è possibile associarla per entrambe. Inoltre in questa area è possibile selezionare la frazione temporale intermedia. La mancata associazione di quest'ultima non permetterà l'esportazione delle informazioni relative ai voti esportandoli come "Non disponibile".
- L'area denominata **"Operazioni"** (Fig. 1 Lett. C) consente solo di monitorare l'evoluzione dell'esportazione riportando l'esito delle selezioni dell'operatore ed eventuali errori. E' possibile inoltre stampare le operazioni effettuate.

Effettuate le corrette associazioni è sufficiente effettuare un clic sul pulsante **Genera** per eseguire l'esportazione dei file INVALSI.

### 3. I controlli che effettua la procedura sono:



- a. Nel caso non vengano associate le materie (sono disponibile 5 possibili codifiche sia per la materia Italiano che per la materia Matematica) la procedura rileverà l'assenza di tale associazione non consentendo la creazione dei file INVALSI.
- b. Nel caso in cui la descrizione materia risulti incongruente con le materie Italiano o Matematica la procedura segnalerà una possibile incongruenza, dando la possibilità all'operatore di decidere se tale incongruenza è corretta ed eventualmente continuare con la generazione dei file oppure decidere di bloccarsi e correggere l'incongruenza.
- c. Nel caso in cui non venga selezionata nessuna frazione temporale intermedia la procedura segnalerà all'operatore che la mancata associazione di questa informazione causerà la non esportazione dei voti inserendo la dicitura "Non disponibile" all'interno dei file INVALSI. L'operatore potrà quindi decidere se continuare l'esportazione dei file INVALSI oppure bloccarsi ed effettuare la corretta associazione consentendo l'esportazione dei

voti.

- d. Infine è possibile verificare sempre che la generazione sia avvenuta correttamente attraverso l'area denominata "**Operazioni**" in cui vengono riportate tutte le informazioni relative al flusso delle operazioni di generazione file INVALSI.
- e. Qualora si siano verificati errori il file INVALSI non verrà generato, per cui si dovrà procedere alla correzione dell'errore segnalato prima di esportare nuovamente.

### Errori comuni

**Scuola secondaria di II grado:** l'errore più comune è relativo all'indicazione delle ore settimanali delle materie di italiano e matematica sul piano di studio. Tale errore indica che per nessuna delle materie selezionate è stato trovato orario settimanale sul piano di studio indicato nell'area delle **Operazioni**.

La soluzione consiste nell'indicare l'eventuale numero di ore sul piano di studio interessato.

Nel caso nessuna delle materie selezionate faccia parte del piano di studio indicato è opportuno aggiungere l'ulteriore codifica utilizzata relativa alla materia italiano o matematica ed effettuare nuovamente la generazione.

**Scuola primaria e secondaria di I grado:** l'errore più comune è relativo all'indicazione delle ore settimanali sul curriculum dell'alunno. Nell'errore è riportato il nominativo dell'alunno. La soluzione consiste nell'indicare sul curriculum dell'alunno indicato l'orario settimanale e poi rigenerare i file INVALSI o assegnare automaticamente i tempi di funzionamento (*File->Tabelle->Didattica->Frazioni Temporalì->Altre Funzioni->Assegnazione Alunni*).

### Posizione dei file

I file INVALSI creati all'interno della cartella AXIOS\APP\ALU\PRG\EXT\INVALSI\CODMECCXX dove **CODMECCXX** rappresenta il codice meccanografica della scuola.

### ATTENZIONE

La procedura gestisce automaticamente la nomenclatura del file, e nel caso siano presenti due classi dello stesso anno con la stessa sezione crea automaticamente un file con l'aggiunta del codice corso dopo la sezione nel nome per poter differenziare le due classi.